



# รายงานสถานการณ์ภัยแล้งและภัยพิบัติ ฉบับที่ 43

ประจำวันที่ 29 มีนาคม 2559

## และผลการปฏิบัติการฝนหลวงประจำวันที่ 28 มีนาคม 2559

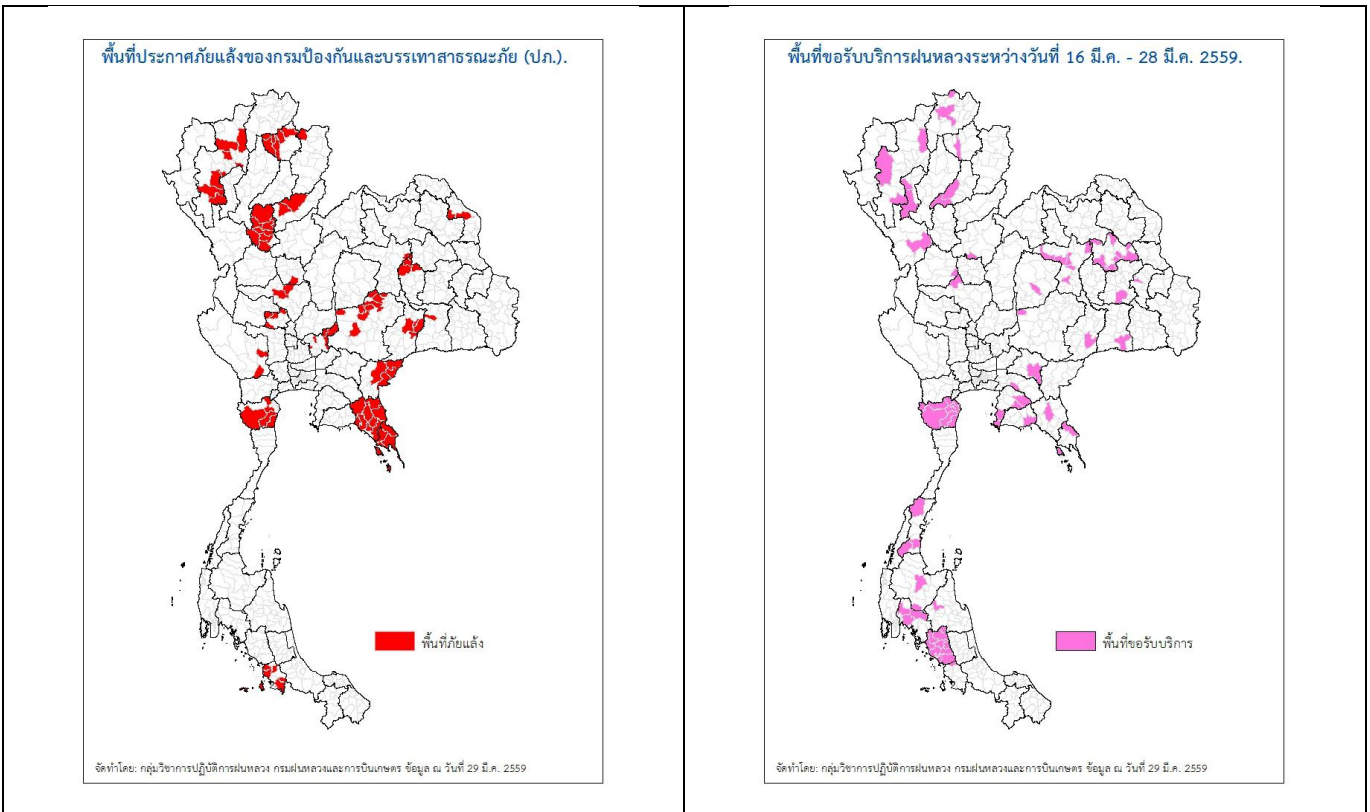
กลุ่มวิชาการปฏิบัติการฝนหลวง กองปฏิบัติการฝนหลวง กรมฝนหลวงและการบินเกษตร

royalrainmaking\_academic@hotmail.com

### สถานการณ์ภัยแล้งและภัยพิบัติ

#### ๑ การคาดหมายพื้นที่ประสบภัยแล้ง

จังหวัดที่ได้รับผลกระทบภัยแล้งตามรายงานของกรมป้องกันและบรรเทาสาธารณภัย (ปภ.) ณ วันที่ 28 มีนาคม 2559 (เวลา 18.00 น.) มีทั้งสิ้น 22 จังหวัด 97 อำเภอ 421 ตำบล 3,411 หมู่บ้าน (เปรียบเทียบกับทั่วประเทศ 74,965 หมู่บ้าน คิดเป็น 4.55 %)



ภาค	รายชื่อจังหวัด (อำเภอ) ที่ประกาศภัยแล้ง	จำนวนจังหวัดที่ประกาศภัยแล้ง
เหนือ	เชียงใหม่(ดอยเต่า สันกำแพง แม่ริม แม่แตง จอมทอง ฮอด พร้าว ดอยหล่อ) อุดรดิตถ์(เมืองอุดรดิตถ์ ท่าปลา ทองแสนขัน ตรอน พิชัย น้ำปาด) พะเยา(เมืองพะเยา ดอกคำใต้ แม่ใจ จุน ภูกามยาว เชียงคำ) สุโขทัย(สวรรคโลก ศรีนคร ศรีสำโรง ศรีสัชนาลัย เมืองสุโขทัย ศิริมาศทุ่งเสลี่ยม บ้านด่านลานหอย) น่าน(สองแคว) <b>พิจิตร(บางมูลนาก)</b>	6(30)
กลาง	กาญจนบุรี(ห้วยกระเจา ท่าม่วง) นครสวรรค์(เมืองนครสวรรค์ ชุมแสง) ชัยนาท(มโนรมย์ หนองมะโมง วัดสิงห์ เนินขาม) สระบุรี(มวกเหล็ก วังม่วง เฉลิมพระเกียรติ หนองแซง)	4(12)
ตะวันออกเฉียงเหนือ	นครราชสีมา(ขามสะแกแสง คง บัวลาย แก้งสนามนาง โนนไทย ด่านขุนทด โนนสูง เทพารักษ์ พระทองคำ บัวใหญ่ สูงเนิน) นครพนม(นาหว้า โพนสวรรค์) มหาสารคาม(กันทรวิชัย โกสุมพิสัย ชื่นชม เชียงยืน) บุรีรัมย์(เมืองบุรีรัมย์ พลับพลาชัย ห้วยราช กระสัง) สุรินทร์(จอมพระ) ขอนแก่น(ข้าสูง)	6(23)
ตะวันออก	สระแก้ว(โคกสูง วัฒนานคร ตาพระยา อรัญประเทศ) จันทบุรี(มะขาม โป่งน้ำร้อน สอยดาว แก่งหางแมว ชลุง นายายอาม เมืองจันทบุรี เขาคิชฌกูฏ ท่าใหม่ แหลมสิงห์) <b>ชลบุรี(เกาะสีชัง) ตราด(เมืองตราด เขาสมิง แหลมงอบ คลองใหญ่)</b>	4(22)

ภาค	รายชื่อจังหวัด (อำเภอ) ที่ประกาศภัยแล้ง	จำนวนจังหวัดที่ประกาศภัยแล้ง
	<b>บ่อไร่ เกาะกูด เกาะช้าง)</b>	
ใต้	เพชรบุรี(ชะอำ แก่งกระจาน บ้านลาด เขาย้อย ท่ายาง) สตูล(ละงู พังหว่า มะนัง เมืองสตูล ควนโดน)	2(10)
	<b>รวม จำนวนจังหวัด(อำเภอ) ที่ประกาศภัยแล้ง</b>	<b>22(97)</b>

ที่มา: กรมป้องกันและบรรเทาสาธารณภัย (ปภ.)

### ๑ พื้นที่ขอรับบริการฝนหลวง (ระหว่างวันที่ 16 มีนาคม – 28 มีนาคม 2559)

ภาค	รายชื่อจังหวัด (อำเภอ) ที่มีผู้ขอรับบริการ	จำนวนผู้ขอรับบริการ (ราย)
เหนือ	ตาก(เมืองตาก) พะเยา(ดอกคำใต้) พิชณุโลก(บางกระทุ่ม) ลำพูน (บ้านโฮ้ง ลี้) เชียงราย(เมืองเชียงราย แม่สาย) เชียงใหม่(ดอยเต่า พร้าว แม่แจ่ม แพร่ (ลอง วังชิ้น เด่นชัย )	9
กลาง	นครสวรรค์(บรรพตพิสัย)	1
ตะวันออกเฉียงเหนือ	กาฬสินธุ์(กมลาไสย กุฉินารายณ์ คำม่วง ฆ้องชัย ดอนจาน ท่าคันโท นาคู นามน ยางตลาด ร่องคำ) ขอนแก่น(กระนวน ชนบท ชุมแพ บ้านฝาง พระยืน หนองเรือ) นครราชสีมา(เทพารักษ์) บุรีรัมย์(ประโคนชัย) ยโสธร(ทรายมูล) ร้อยเอ็ด(สุวรรณภูมิ) สุรินทร์(สังขะ)	8
ตะวันออก	จันทบุรี(เขาคิชฌกูฏ) ฉะเชิงเทรา(แปลงยาว) ชลบุรี(บางละมุง บ่อทอง สัตหีบ หนองใหญ่) ตรัง (บ่อไร่ เกาะช้าง) ปราจีนบุรี(กบินทร์บุรี) ระยอง(แกลง)	12
ใต้	กระบี่(อ่าวลึก เขาพนม เมืองกระบี่) ชุมพร(ท่าแซะ พระโต๊ะ หลังสวน) ตรัง(กันตัง นาโยง ปะเหลียน ย่านตาขาว รัชฎา วังวิเศษ สิเกา หาดสำราญ ห้วยยอด เมืองตรัง) นครศรีธรรมราช(ฉวาง ปากพนัง) สุราษฎร์ธานี(ชัยบุรี พุนพิน) เพชรบุรี(ชะอำ ท่ายาง บ้านลาด บ้านแหลม หนองหญ้าปล้อง เขาย้อย เมืองเพชรบุรี แก่งกระจาน)	10
<b>รวม</b>	<b>27(73)</b>	<b>38</b>

### ๑ สถานการณ์ภาวะหมอกควันในพื้นที่ภาคเหนือและจุดความร้อน (Hotspot)

ตารางค่า PM<sub>10</sub> ในพื้นที่ภาคเหนือ (เวลา 09.00 น.) 5 วันที่ผ่านมา มีค่าดังนี้

จังหวัด	ชื่อสถานี	ค่า PM <sub>10</sub> <sup>1</sup>					คุณภาพอากาศ
		25 มี.ค.	26 มี.ค.	27 มี.ค.	28 มี.ค.	29 มี.ค.	
ภาคเหนือ (จุด Hotspot พื้นที่ภาคเหนือ 30 จุด ณ วันที่ 28 มี.ค. 59 เวลา 13.50 น. ที่มา กรมอุทยานแห่งชาติ สัตว์ป่า และพันธุ์พืช)							
จ.เชียงราย	ต.เวียง อ.เมือง	317	64	107	91	101	ปานกลาง
	ต.เวียงพางคำ อ.แม่สาย	301	82	99	101	106	ปานกลาง
จ.เชียงใหม่	ต.ช้างเผือก อ.เมือง	144	171	106	84	79	ปานกลาง
	ต.ศรีภูมิ อ.เมือง	157	192	126	97	91	ปานกลาง
	ต.สุเทพ อ.เมือง* (Mobile)	-	-	93	72	60	ปานกลาง
	ต.ช้างเคือง อ.แม่แจ่ม (Mobile)	-	131	111	102	93	ปานกลาง
จ.ลำปาง	ต.พระบาท อ.เมือง	134	140	117	97	98	ปานกลาง
	ต.สบป่าด อ.แม่เมาะ	119	123	88	82	87	ปานกลาง
	ต.บ้านดง อ.แม่เมาะ	139	123	103	86	88	ปานกลาง
	ต.แม่เมาะ อ.แม่เมาะ	154	157	114	106	94	ปานกลาง
จ.ลำพูน	ต.ในเมือง อ.เมือง	112	138	90	76	70	ปานกลาง
จ.แม่ฮ่องสอน	ต.จองคำ อ.เมือง	-	209	188	173	165	มีผลกระทบต่อสุขภาพ
จ.น่าน	ต.ในเวียง อ.เมือง	173	81	98	92	106	ปานกลาง
	ต.ห้วยโก๋น อ.เฉลิมพระเกียรติ	154	-	72	50	87	ปานกลาง
จ.แพร่	ต.นาจักร อ.เมือง	161	142	119	108	98	ปานกลาง
จ.พะเยา	ต.เวียง อ.เมือง	210	118	122	103	94	ปานกลาง

<sup>1</sup>PM<sub>10</sub> คือ ปริมาณฝุ่นละอองขนาดไม่เกิน 10 ไมครอน มาตรฐานค่าเฉลี่ย 24 ชั่วโมง ต้องไม่เกิน 120 ไมโครกรัมต่อลูกบาศก์เมตร

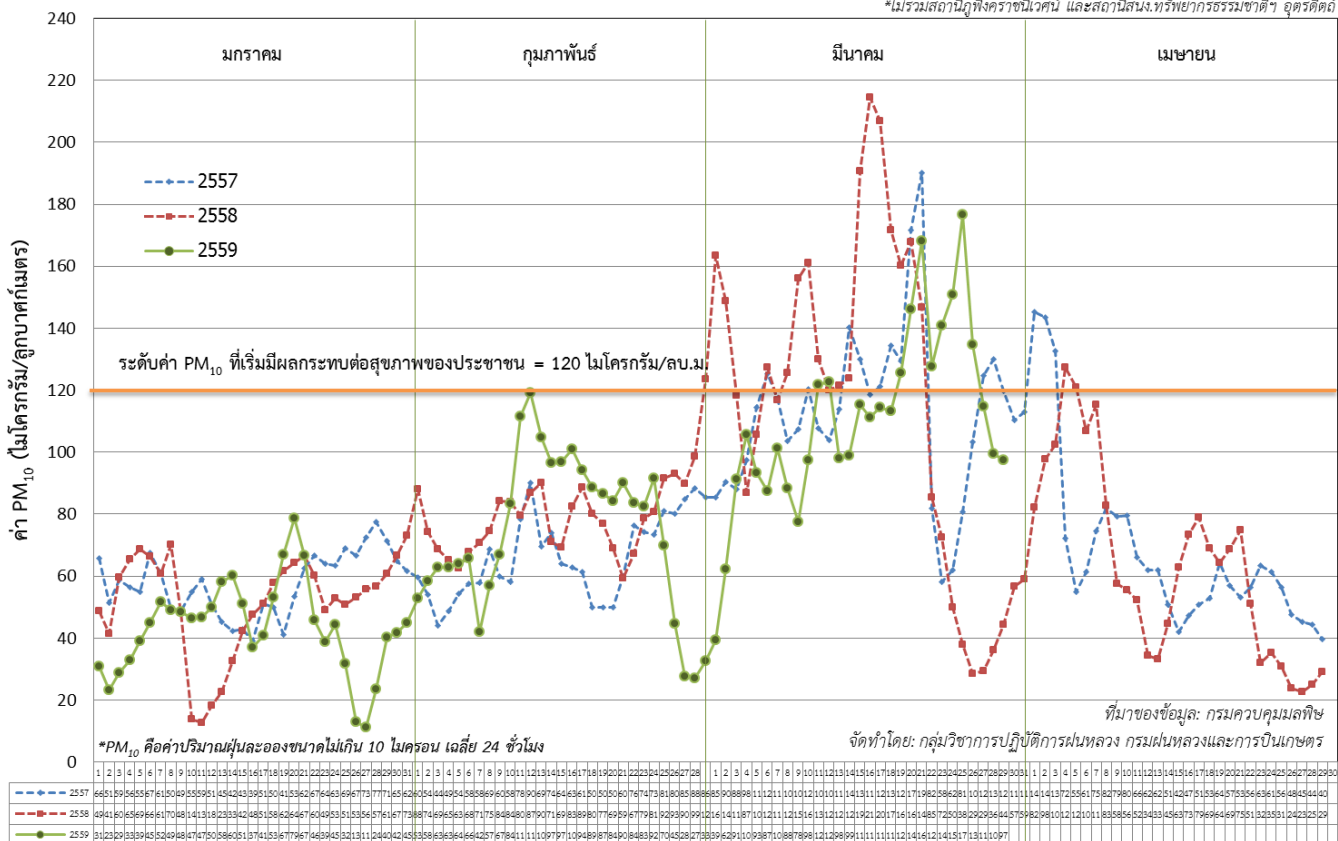
จังหวัด	ชื่อสถานี	ค่า PM <sub>10</sub> <sup>1</sup>					คุณภาพอากาศ
		-	147	128	97	87	
จ.ตาก	ต.ท่าสายลวด อ.แม่สอด (Mobile)	-	147	128	97	87	ปานกลาง
ภาคใต้ (จุด Hotspot พื้นที่เกาะบอร์เนียว จำนวน 8 จุด ณ วันที่ 28 มี.ค. 59 ที่มา เว็บไซต์ศูนย์เชี่ยวชาญด้านอุตุนิยมวิทยาแห่งอาเซียน ประเทศสิงคโปร์)							
จ.สุราษฎร์ธานี	ต.มะขามเตี้ย อ.เมือง	61	44	49	45	54	ปานกลาง
จ.สงขลา	ต.หาดใหญ่ อ.หาดใหญ่	-	-	-	-	27	ดี
จ.ยะลา	ต.สะเตง อ.เมือง	40	38	48	42	57	ปานกลาง
จ.นราธิวาส	ต.บางนาค อ.เมือง	41	31	53	41	76	ปานกลาง

ที่มา: กรมควบคุมมลพิษ

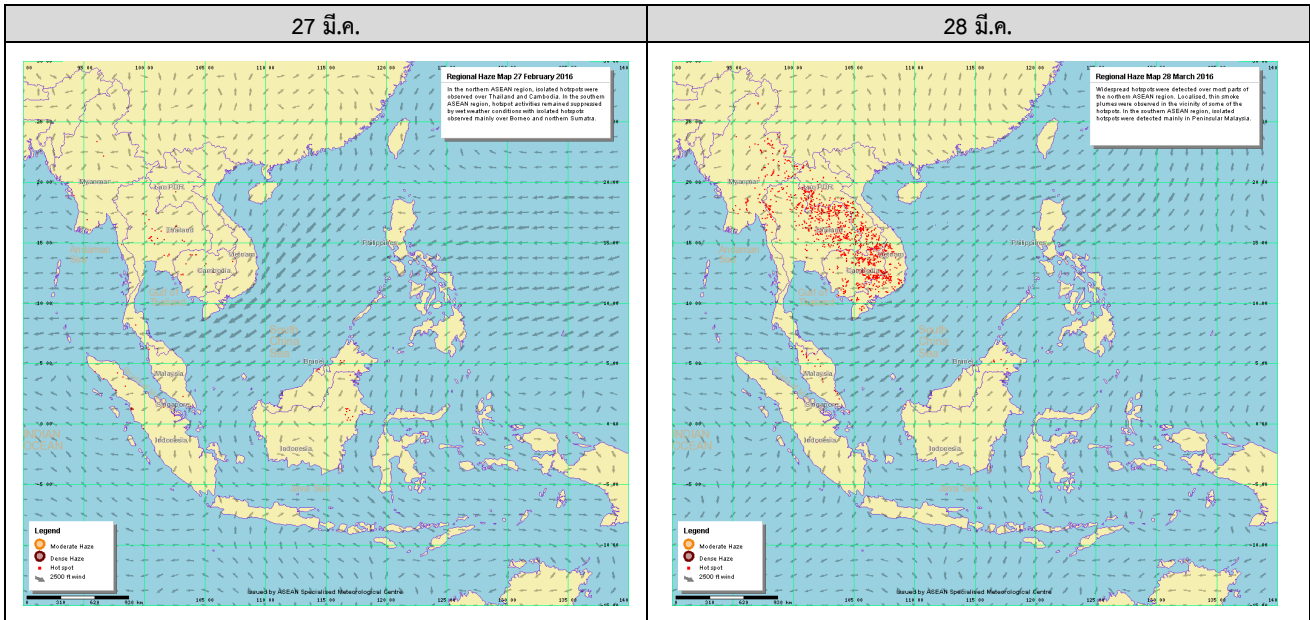
๑ กราฟแสดงแนวโน้มค่า PM<sub>10</sub> ในภาคเหนือ ตั้งแต่วันที่ 1 มกราคม - 29 มีนาคม 2559

ค่า PM<sub>10</sub> เฉลี่ย 14\* สถานี ในภาคเหนือ ช่วง มกราคม - เมษายน ปี 2559 เทียบกับ ปี 2557, 2558

\*ไม่รวมสถานีอุทกวิทยาเชียงใหม่ และสถานีสงขลาวิทยารธรรมศาสตร์ อุดรดิตต์



๑ แผนภาพแสดงจุดความร้อน (Hotspot) ในประเทศไทยจากดาวเทียม NOAA-18



ที่มา: เว็บไซต์ศูนย์เชี่ยวชาญด้านอุตุนิยมวิทยาแห่งอาเซียน ประเทศสิงคโปร์

๑ สถานการณ์ปริมาณน้ำเก็บกักในอ่างเก็บน้ำที่สำคัญ

	ความจุของอ่างที่ รณก. <sup>2</sup> (ล้าน ลบ.ม.)	ปริมาณน้ำในอ่างฯ (%)				ปริมาตรน้ำไหล ลงอ่างฯ (ล้าน ม <sup>3</sup> )	หมายเหตุ
		25 มี.ค.	26 มี.ค.	27 มี.ค.	28 มี.ค.	28 มี.ค.	
<b>ภาคเหนือ</b>						<b>1.68</b>	
- ภูมิพล(ตาก)	13,462	33	33	33	33	0.72	ระดับน้ำต่ำกว่า 40%
- สิริกิติ์(อุตรดิตถ์)	9,510	43	43	43	43	0.93	ระดับน้ำต่ำกว่า 50%
- แม่จัด(เชียงใหม่)	265	18	18	18	18	0.00	ระดับน้ำต่ำกว่า 20%
- แม่กวง(เชียงใหม่)	263	10	10	10	10	0.03	ระดับน้ำต่ำกว่า 20%
- กิวลม(ลำปาง)	106	25	25	25	25	0.00	ระดับน้ำต่ำกว่า 30%
- กิวคอง(ลำปาง)	170	13	13	13	12	0.00	ระดับน้ำต่ำกว่า 20%
- แควน้อย(พิษณุโลก)	939	33	32	32	32	0.00	ระดับน้ำต่ำกว่า 40%
<b>ภาคตะวันออกเฉียงเหนือ</b>						<b>0.13</b>	
- ห้วยหลวง(อุดรธานี)	135	16	16	16	16	0.00	ระดับน้ำต่ำกว่า 20%
- น้ำอูน(สกลนคร)	520	29	29	29	29	0.00	ระดับน้ำต่ำกว่า 30%
- น้ำพุง(สกลนคร)	166	34	34	34	34	0.00	ระดับน้ำต่ำกว่า 40%
- จุฬารัตน์(ชัยภูมิ)	164	36	36	36	36	0.02	ระดับน้ำต่ำกว่า 40%
- อุบลรัตน์(ขอนแก่น)	2,431	24	24	24	24	0.00	ระดับน้ำต่ำกว่า 30%
- ลำปาว(กาฬสินธุ์)	1,980	25	24	24	24	0.00	ระดับน้ำต่ำกว่า 30%
- ลำตะคอง(นครราชสีมา)	314	30	30	29	29	0.00	ระดับน้ำต่ำกว่า 30%
- ลำพระเพลิง(นครราชสีมา)	110	53	53	53	53	0.00	-
- มูลชน(นครราชสีมา)	141	28	28	28	28	0.01	ระดับน้ำต่ำกว่า 30%
- ลำสะแก(นครราชสีมา)	275	28	28	28	27	0.01	ระดับน้ำต่ำกว่า 30%
- ลำนางรอง(บุรีรัมย์)	121	50	50	50	50	0.00	-
- ลำปลายมาศ(นครราชสีมา)	98	65	51	51	51	0.09	-
<b>ภาคกลาง</b>						<b>6.03</b>	
- ป่าสักฯ(ลพบุรี)	960	34	34	34	33	0.00	ระดับน้ำต่ำกว่า 40%
- ทับเสลา(อุทัยธานี)	160	28	28	28	28	0.00	ระดับน้ำต่ำกว่า 30%
- กระเสียว(สุพรรณบุรี)	240	22	22	22	22	0.00	ระดับน้ำต่ำกว่า 30%
- ศรีนครินทร์(กาญจนบุรี)	17,745	69	69	69	69	0.00	-
- วชิราลงกรณ์(กาญจนบุรี)	8,860	49	49	49	49	6.03	ระดับน้ำต่ำกว่า 50%
<b>ภาคตะวันออก</b>						<b>0.35</b>	
- ชุนด่านฯ(นครนายก)	224	39	39	39	39	0.01	ระดับน้ำต่ำกว่า 40%
- คลองสิียด(ฉะเชิงเทรา)	420	26	26	26	26	0.15	ระดับน้ำต่ำกว่า 30%
- บางพระ(ชลบุรี)	117	26	26	26	26	0.00	ระดับน้ำต่ำกว่า 30%
- หนองปลาไหล(ระยอง)	164	76	76	75	74	0.15	-
- ประแสร์(ระยอง)	248	75	75	75	75	0.00	-
- พระปรัง(สระแก้ว)	97	18	17	17	16	0.00	ระดับน้ำต่ำกว่า 20%
- ดอกกราย(ระยอง)	71	64	38	37	37	0.04	ระดับน้ำต่ำกว่า 40%
- คลองพระพุทธ(จันทบุรี)	70	69	69	69	69	0.00	-
<b>ภาคใต้</b>						<b>2.32</b>	
- แก่งกระจาน(เพชรบุรี)	710	36	36	36	36	0.71	ระดับน้ำต่ำกว่า 40%
- ปราณบุรี(ประจวบคีรีขันธ์)	347	20	20	20	20	0.05	ระดับน้ำต่ำกว่า 30%
- รัชชประภา(สุราษฎร์ธานี)	5,639	75	75	75	75	0.98	-
- บางกลาง(ยะลา)	1,454	64	63	63	63	0.58	-

รณก. = ระดับน้ำเก็บกัก, ที่มา: กรมชลประทาน

## การพยากรณ์อากาศและสภาพอากาศประจำวัน

### ๑ ลักษณะอากาศทั่วไปและการพยากรณ์อากาศ ประจำวันที่ 29 มีนาคม 2559 (เวลา 06.00 น.)

ลักษณะอากาศทั่วไป	
<p>บริเวณความกดอากาศสูงที่ปกคลุมประเทศไทยตอนบนและทะเลจีนใต้ เริ่มมีกำลังอ่อนลง ส่วนลมตะวันออกเฉียงใต้พัดนำความชื้นจากทะเลจีนใต้และอ่าวไทยเข้ามาปกคลุมภาคกลาง ภาคตะวันออก และภาคใต้ตอนบน ทำให้บริเวณดังกล่าวมีฝนฟ้าคะนองกับมีลมกระโชกแรงบางพื้นที่</p> <p>สำหรับคลื่นลมบริเวณอ่าวไทยตอนล่างตั้งแต่จังหวัดนครศรีธรรมราชลงไป ทะเลมีคลื่นสูงประมาณ 2 เมตร ขอให้ชาวเรือบริเวณดังกล่าวเดินเรือด้วยความระมัดระวังในระยะนี้ไว้ด้วย</p>	
การพยากรณ์อากาศรายภาค	
ภาคเหนือ	อากาศร้อน กับมีฝนฟ้าคะนองบางแห่ง ร้อยละ 10 ของพื้นที่ ส่วนมากบริเวณจังหวัดตาก กำแพงเพชร พิจิตร และ พิษณุโลก อุณหภูมิต่ำสุด 20-25 องศาเซลเซียส อุณหภูมิสูงสุด 34-38 องศาเซลเซียส ลมใต้ ความเร็ว 10-30 กม./ชม.
ภาคกลาง	มีเมฆเป็นส่วนมาก กับมีฝนฟ้าคะนองเป็นแห่งๆ ร้อยละ 20 ของพื้นที่ และมีลมกระโชกแรง ส่วนมากบริเวณจังหวัดนครปฐม สุพรรณบุรี และกาญจนบุรี อุณหภูมิต่ำสุด 25-26 องศาเซลเซียส อุณหภูมิสูงสุด 35-36 องศาเซลเซียส ลมตะวันออกเฉียงใต้ ความเร็ว 15-30 กม./ชม.
ภาค ต.อ.เฉียงเหนือ	มีเมฆบางส่วน กับมีอากาศเย็นในตอนเช้า อุณหภูมิต่ำสุด 17-22 องศาเซลเซียส อุณหภูมิสูงสุด 31-33 องศาเซลเซียส ลมตะวันออกเฉียงเหนือ ความเร็ว 15-30 กม./ชม.
ภาคตะวันออก	มีเมฆเป็นส่วนมาก กับมีฝนฟ้าคะนองบางแห่ง ร้อยละ 10 ของพื้นที่ กับมีลมกระโชกแรง ส่วนมากบริเวณจังหวัดชลบุรี ระยอง จันทบุรี และตราด อุณหภูมิต่ำสุด 24-26 องศาเซลเซียส อุณหภูมิสูงสุด 33-37 องศาเซลเซียส ลมตะวันออกเฉียงใต้ ความเร็ว 15-30 กม./ชม. ทะเลมีคลื่นสูงประมาณ 1 เมตร
ภาคใต้ฝั่งตะวันออก	มีเมฆเป็นส่วนมาก กับมีฝนฟ้าคะนองเป็นแห่งๆ ร้อยละ 20 ของพื้นที่ ส่วนมากบริเวณจังหวัดเพชรบุรี ประจวบคีรีขันธ์ และชุมพร อุณหภูมิต่ำสุด 22-26 องศาเซลเซียส อุณหภูมิสูงสุด 33-36 องศาเซลเซียส ตั้งแต่สุราษฎร์ธานีขึ้นมา ลมตะวันออกเฉียงใต้ ความเร็ว 15-35 กม./ชม. ทะเลมีคลื่นสูง 1-2 เมตร ตั้งแต่นครศรีธรรมราชลงไป ลมตะวันออก ความเร็ว 20-35 กม./ชม. ทะเลมีคลื่นสูงประมาณ 2 เมตร
ภาคใต้ฝั่งตะวันตก	มีอากาศร้อนในตอนกลางวัน โดยมีฝนฟ้าคะนองบางแห่ง ร้อยละ 10 ของพื้นที่ อุณหภูมิต่ำสุด 22-26 องศาเซลเซียส อุณหภูมิสูงสุด 35-37 องศาเซลเซียส ลมตะวันออก ความเร็ว 15-30 กม./ชม. ทะเลมีคลื่นสูงประมาณ 1 เมตร

ที่มา: กรมอุตุนิยมวิทยา

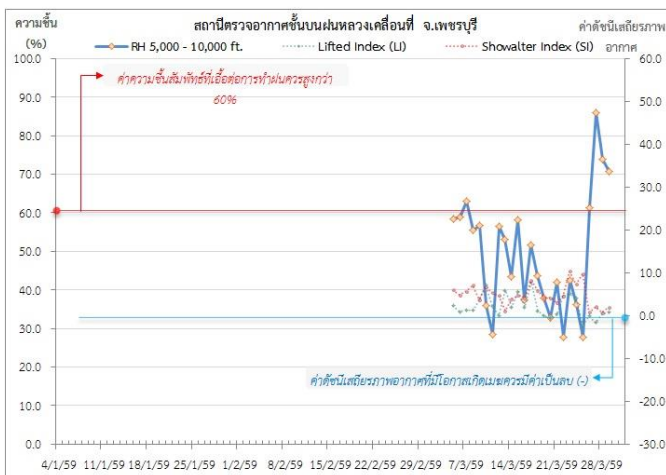
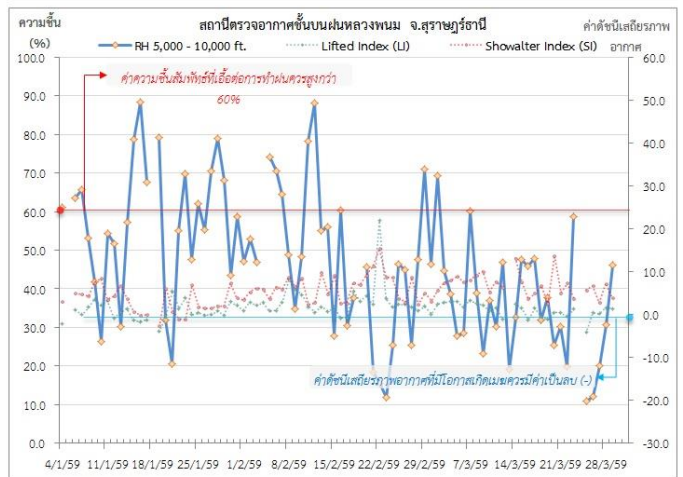
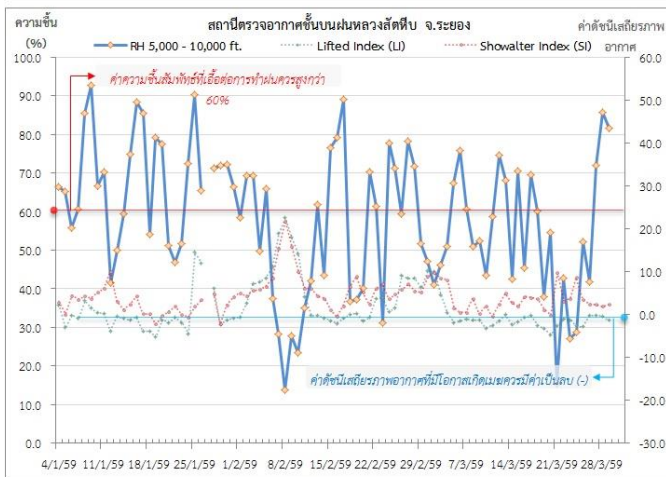
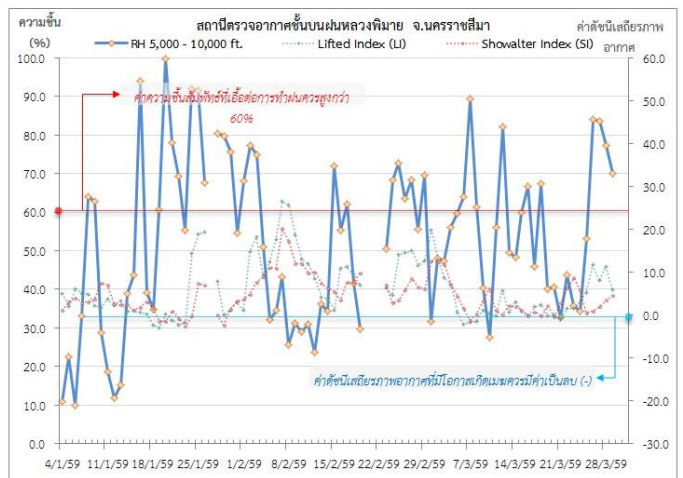
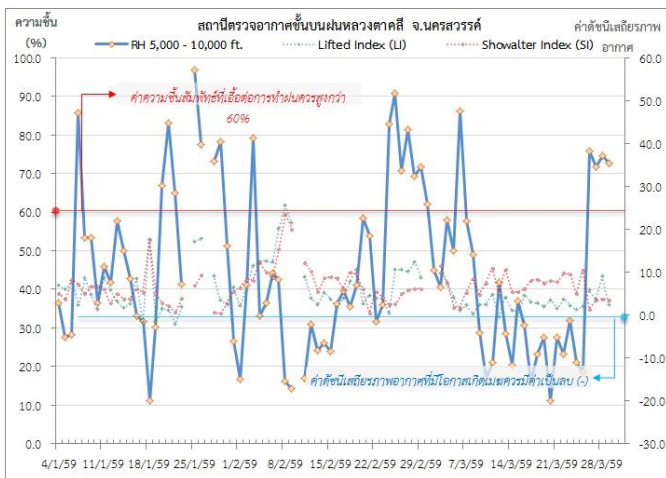
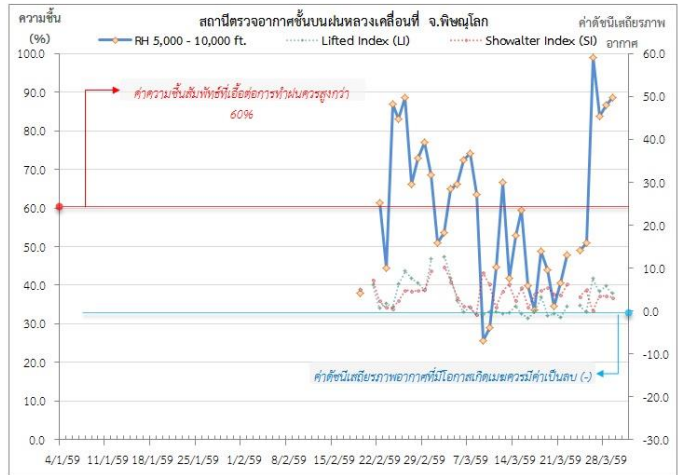
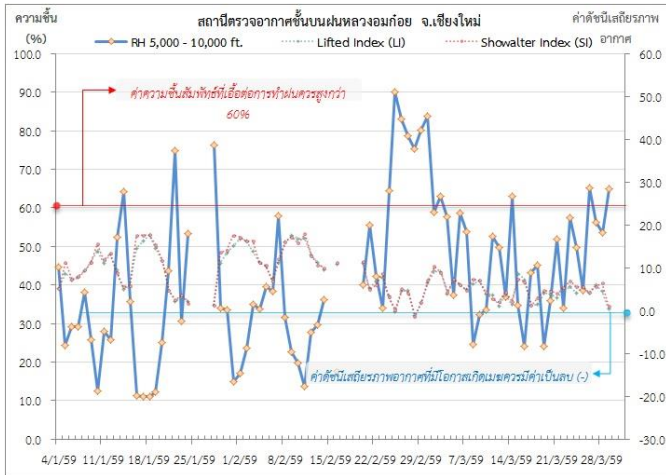
### ๑ ข้อมูลความชื้นจากการตรวจอากาศชั้นบน (Sounding) ระยะความสูง 5,000 - 10,000 ฟุต

ภาค	สถานีตรวจอากาศ	ความชื้นสัมพัทธ์ (%)					เสถียรภาพ อากาศ
		25 มี.ค.	26 มี.ค.	27 มี.ค.	28 มี.ค.	29 มี.ค.	
ภาคเหนือ	สถานีเรดาร์ฝนหลวงอมก๋อย	38.6	65.1	56.3	53.6	64.8	เสถียรภาพ
	สถานีตรวจอากาศเคลื่อนที่พิษณุโลก	51.0	98.9	83.8	86.7	88.6	เสถียรภาพ
ภาคกลาง	สถานีเรดาร์ฝนหลวงตาคลี	18.6	75.8	71.7	74.6	72.6	เสถียรภาพ
ภาคตะวันออกเฉียงเหนือ	สถานีเรดาร์ฝนหลวงพิมาย	53.2	83.9	83.6	77.3	70.0	เสถียรภาพ
ภาคตะวันออก	สถานีเรดาร์ฝนหลวงสัทธิษ	52.2	41.9	71.9	85.8	81.5	เสถียรภาพ
ภาคใต้	สถานีตรวจอากาศเคลื่อนที่เพชรบุรี	27.7	61.4	85.9	73.8	70.8	เสถียรภาพ
	สถานีเรดาร์ฝนหลวงพนม	11.0	12.0	20.0	30.8	46.1	เสถียรภาพ

หมายเหตุ : สภาพอากาศมีเสถียรภาพ (Stable) หมายถึง สภาพอากาศที่มีโอกาสน้อยหรือไม่มีโอกาสในการเกิดเมฆในแนวตั้งเพื่อพัฒนาตัวกลายเป็นกลุ่มฝน

สภาพอากาศไม่มีเสถียรภาพ (Unstable) หมายถึง สภาพอากาศที่มีโอกาสเกิดเมฆในแนวตั้งและพัฒนาตัวเป็นกลุ่มฝนได้

๑ กราฟแสดงแนวโน้มความชื้นอากาศชั้นบนและดัชนีเสถียรภาพอากาศ (ระหว่างวันที่ 4 มกราคม - 29 มีนาคม 2559)



**หมายเหตุ**

- ระยะเวลาสูง 5,000-10,000 ฟุต เป็นระดับเพดานบินในการปฏิบัติการฝนหลวง (ระดับฐานเมฆ)
- ความชื้นสัมพัทธ์ที่เอื้อต่อการปฏิบัติการฝนหลวงควมมีค่าสูงกว่าร้อยละ 60 ขึ้นไป
- ดัชนีเสถียรภาพชั้นอากาศที่มีโอกาสเกิดเมฆควมมีค่าเป็นลบ (-)
- LI: Lifted Index คือค่าดัชนีเสถียรภาพชั้นอากาศระดับต่ำ
- SI: Showalter Index คือค่าดัชนีเสถียรภาพชั้นอากาศระดับกลาง

การปฏิบัติการฝนหลวงประจำวัน

๑ สรุปผลปฏิบัติการฝนหลวง ประจำวันที่ 28 มีนาคม 2559

ภาค/หน่วยฯ	หน่วยปฏิบัติการ (หน่วย)	เครื่องบิน ผล./ทอ. (ลำ)	จำนวน เที่ยวบิน (เที่ยว)	จำนวน ชั่วโมงบิน (ชั่วโมง)	ปริมาณการใช้สาร ฝนหลวง (ตัน/นัด)	จังหวัดที่มีการรายงานฝนตก (จำนวนจังหวัด/อ่างเก็บน้ำเป้าหมาย)
เหนือ	2	5/-	2	3:20	0.8	-/-
- เชียงใหม่	1	2/-	2	3:20	0.8	ไม่มีฝนตกจากการปฏิบัติการฝนหลวง เนื่องจาก การตัดแปรสภาพอากาศบริเวณ จ.แม่ฮ่องสอน (เมืองแม่ฮ่องสอน) พบว่า หลังการตัดแปรสภาพ อากาศ เมฆคิวมูลัสก่อตัวรวมกันพัฒนาเพิ่ม เล็กน้อย บางส่วนรวมตัวเป็นกลุ่ม มีฐานเมฆแผ่ปกคลุมพื้นที่เพิ่มขึ้นกับมียอดเมฆพัฒนาเพิ่มสูง เล็กน้อย มีฐานเมฆสีเข้มปกคลุมบริเวณพิกัด
- พิษณุโลก	1	3/-	0	0:00	0.0	ไม่ปฏิบัติการฝนหลวง เนื่องจากสภาพอากาศไม่ เหมาะสม (อากาศทรงตัว ท้องฟ้ามีเมฆแผ่ปกคลุมโดยทั่วไป) ทำให้ไม่มีเมฆพัฒนาตัวทางแนวตั้ง บริเวณพื้นที่เป้าหมาย
กลาง	2	5/-	2	3:00	2.0	3/5
- นครสวรรค์	1	3/-	0	0:00	0.0	ไม่ปฏิบัติการฝนหลวง เนื่องจากเมฆชั้นกลางและ ชั้นสูงปกคลุมเต็มท้องฟ้าและมีกลุ่มฝนตกในพื้นที่ เป้าหมายเป็นบริเวณกว้าง
- กาญจนบุรี	1	2/-	2	3:00	2.0	มีฝนตกเล็กน้อยถึงปานกลางบริเวณพื้นที่ จ.กาญจนบุรี(เมืองกาญจนบุรี ท่าม่วง ท่ามะกา พนมทวน ด่านมะขามเตี้ย ไทรโยค บ่อพลอย ห้วย กระเจา หนองปรือ ศรีสวัสดิ์ ทองผาภูมิ เลาช่วชัย สังขละบุรี) จ.สุพรรณบุรี(เมืองสุพรรณบุรี สองพี่น้อง อุทอง ด่านช้าง ดอนเจดีย์) จ.นครปฐม(เมือง นครปฐม กำแพงแสน) และพื้นที่ลุ่มรับน้ำ ลุ่มน้ำแม่กลอง ลุ่มน้ำท่าจีน เขื่อนศรีนครินทร์ เขื่อนวชิราลงกรณ์ อ่างเก็บน้ำกระเสียว
ตะวันออกเฉียงเหนือ	2	3/3	0	0:00	0.0	-/-
- นครราชสีมา	1	3/-	0	0:00	0.0	ไม่ปฏิบัติการฝนหลวง เนื่องจาก สภาพอากาศไม่ เหมาะสม (ความกดอากาศสูงปกคลุม มวลอากาศ จมตัว) ทำให้ไม่มีกลุ่มเมฆก่อตัวในบริเวณพื้นที่ เป้าหมาย
- อุตรธานี	1	-/3	0	0:00	0.0	ไม่ปฏิบัติการฝนหลวง เนื่องจาก สภาพอากาศไม่ เหมาะสม (ความกดอากาศสูงปกคลุม อากาศทรง ตัว ลมผิวพื้นมีกำลังแรงเป็นระยะ) ทำให้ไม่มีกลุ่ม เมฆก่อตัวในบริเวณพื้นที่เป้าหมาย
ตะวันออก	1	3/-	3	3:30	2.1	-/-
- จันทบุรี	1	3/-	3	3:30	2.1	ไม่มีฝนตกจากการปฏิบัติการ
ใต้	2	3/1	12	16:15	8.4	3/2



ภาค/หน่วยฯ	หน่วยปฏิบัติการ (หน่วย)	เครื่องบิน ผล./ทอ. (ลำ)	จำนวนเที่ยวบิน (เที่ยว)	จำนวนชั่วโมงบิน (ชั่วโมง)	ปริมาณการใช้สารฝนหลวง (ตัน/นัด)	จังหวัดที่มีการรายงานฝนตก (จำนวนจังหวัด/อ่างเก็บน้ำเป้าหมาย)
- หัวหิน	1	3/-	12	16:15	8.4	มีฝนตกเล็กน้อยถึงปานกลาง บริเวณพื้นที่ จ.ประจวบคีรีขันธ์(กุยบุรี สามร้อยยอด ปราณบุรี หัวหิน) จ.เพชรบุรี(แก่งกระจาน หนองหญ้าปล้อง) จ.ราชบุรี(สวนผึ้ง บ้านคา จอมบึง) และพื้นที่ลุ่มรับน้ำเขื่อนแก่งกระจาน เขื่อนปราณบุรี
- สุราษฎร์ธานี	1	-/1	0	0:00	0.0	ไม่ปฏิบัติการฝนหลวง เนื่องจากสับเปลี่ยนเจ้าหน้าที่การบิน (ทอ)
<b>รวม</b>	<b>9</b>	<b>19/4</b>	<b>19</b>	<b>26:05</b>	<b>13.3</b>	<b>6/7</b>

### ๑) สรุปผลรวมปฏิบัติการตั้งแต่เริ่มตั้งหน่วยปฏิบัติการฝนหลวง (15 กุมภาพันธ์ - 28 มีนาคม 2559)

ตั้งแต่เริ่มตั้งหน่วยปฏิบัติการฝนหลวง เมื่อวันที่ 15 กุมภาพันธ์ - 28 มีนาคม 2559 มีการขึ้นปฏิบัติการฝนหลวง จำนวน 25 วัน มีวันฝนตกจากการปฏิบัติการฝนหลวงคิดเป็นร้อยละ 55.1 ขึ้นปฏิบัติงานจำนวน 272 เที่ยวบิน (393:45 ชั่วโมงบิน) ปริมาณการใช้สารฝนหลวง 222.4 ตัน พลุซิลเวอร์ไอโอไดด์ จำนวน 3 นัด จังหวัดที่มีรายงานฝนตกรวม 32 จังหวัด และทำให้มีปริมาณน้ำไหลเข้าอ่างสะสมรวม 20.0 ล้าน ลบ.ม.

ภาค - ศูนย์/หน่วยปฏิบัติการฯ	ขึ้นบิน (วัน)	ฝนตก (วัน)	จำนวนเที่ยวบิน (เที่ยว)	จำนวนชั่วโมงบิน (ชั่วโมง)	ปริมาณสารฝนหลวง (ตัน/นัด)	จังหวัดที่มีรายงานฝนตก (ทั้งการสังเกตด้วยสายตา/การตรวจวัดด้วยเรดาร์ และเครื่องวัดน้ำฝนอัตโนมัติ)	ปริมาณน้ำไหลลงอ่างเก็บน้ำสะสม (ล้าน ลบ.ม.)
<b>เหนือ</b>						<b>6 จังหวัด</b>	
- เชียงใหม่ (เปิดหน่วยฯ 1 มี.ค. 59 เป็นต้นไป)	12	1	30	55:15	14.9	บริเวณที่มีฝนตก ได้แก่ จ.ลำปาง (1 จังหวัด)	-
- พิษณุโลก (เปิดหน่วยฯ 1 มี.ค. 59 เป็นต้นไป)	7	2	23	40:45	14.6/3	บริเวณที่มีฝนตก ได้แก่ จ.เพชรบูรณ์ ( ต อ น บ น ) จ . สุ โ ข ทัย จ.กำแพงเพชร จ.พิษณุโลก และ จ.ตาก (5 จังหวัด)	
<b>กลาง</b>						<b>11 จังหวัด</b>	
- นครสวรรค์ (เปิดหน่วยฯ 15 ก.พ. 59 เป็นต้นไป)	5	5	20	29:10	14.0	บริเวณที่มีฝนตก ได้แก่ จ.นครสวรรค์ จ.ลพบุรี จ.สระบุรี จ.เพชรบูรณ์ (ตอนล่าง) จ.อุทัยธานี จ.ชัยนาท และ จ.สุพรรณบุรี (7 จังหวัด)	วชิราลงกรณ์ 9.08 ศรีนครินทร์ 7.89
- กาญจนบุรี (เปิดหน่วยฯ 15 ก.พ. 59 เป็นต้นไป)	9	7	28	38:15	27.0	บริเวณที่มีฝนตก ได้แก่ จ.กาญจนบุรี จ.นครปฐม จ.พระนครศรีอยุธยา จ.สุพรรณบุรี จ.อุทัยธานี จ.ชัยนาท และ จ.อ่างทอง (7 จังหวัด)	
<b>ตะวันออกเฉียงเหนือ</b>						<b>3 จังหวัด</b>	
- นครราชสีมา (เปิดหน่วยฯ 1 มี.ค. 59 เป็นต้นไป)	9	4	13	21:55	25.0	บริเวณที่มีฝนตก จ.ชัยภูมิ จ.นครราชสีมา และ จ.บุรีรัมย์ (3 จังหวัด)	ลำตะคอง 0.06 ลำพระเพลิง 0.06
- อุตรดิตถ์ (เปิดหน่วยฯ 15 มี.ค. 59 เป็นต้นไป)	1	0	3	3:25	2.8	-	
<b>ตะวันออก</b>						<b>7 จังหวัด</b>	

ภาค - ศูนย์/หน่วย ปฏิบัติการฯ	ขึ้นบิน (วัน)	ฝนตก (วัน)	จำนวน เที่ยวบิน (เที่ยว)	จำนวน ชั่วโมงบิน (ชั่วโมง)	ปริมาณ สารฝนหลวง (ตัน/นัด)	จังหวัดที่มีรายงานฝนตก (ทั้งการสังเกตด้วยสายตา/การตรวจวัดด้วย เรดาร์ และเครื่องวัดน้ำฝนอัตโนมัติ)	ปริมาณน้ำไหลลง อ่างเก็บน้ำสะสม (ล้าน ลบ.ม.)
- จันทบุรี (เปิดหน่วยฯ 1 มี.ค. 59 เป็นต้นไป)	15	13	93	120:55	65.1	บริเวณที่มีฝนตก ได้แก่ จ.จันทบุรี จ.ฉะเชิงเทรา จ.ชลบุรี จ.ระยอง จ.สระแก้ว จ.ตราด และ จ.ปราจีนบุรี (7 จังหวัด)	คลองพระพุทธร 0.32 ดอกกราย 0.01 หนองปลาไหล 0.14
ใต้						6 จังหวัด	
- หัวหิน (เปิดหน่วยฯ 1 มี.ค. 59 เป็นต้นไป)	8	7	50	67:55	35.0	บริเวณที่มีฝนตก ได้แก่ จ.เพชรบุรี จ.ประจวบคีรีขันธ์ และ จ.ราชบุรี (3 จังหวัด)	แก่งกระจาน 2.39 ปราณบุรี 0.05
- สุราษฎร์ธานี (เปิดหน่วยฯ 15 มี.ค. 59 เป็นต้นไป)	8	5	12	16:10	24.0	บริเวณที่มีฝนตก ได้แก่ จ.พังงา จ.สุราษฎร์ธานี และ จ.นครศรีธรรมราช (3 จังหวัด)	

กลุ่มวิชาการปฏิบัติการฝนหลวง กองปฏิบัติการฝนหลวง กรมฝนหลวงและการบินเกษตร